



**AYUDAS A  
AHORRO y EFICIENCIA  
ENERGÉTICA  
Y ENERGÍAS RENOVABLES**

José M<sup>a</sup> Santos Rodríguez  
Responsable Área  
Agricultura e Innovación  
de URCACYL

# AYUDAS A AHORRO y EFICIENCIA (AyEE) Y RENOVABLES (EERR)

**Ayudas a autoconsumo  
y almacenamiento  
de energía proveniente  
de renovables (RD 477)**

**Ayudas (PRTR) a Ahorro  
y Eficiencia energética  
y EERR (biogás y  
biomasa)**

**Ayudas a Eficiencia Energética**

**en**

**- explotaciones**

**- sector industrial** (incluido el agroalimentario)

**Otras:**

**PASVE**

**TyC**

**Ayudas a CER**



# RD 477/2021 DE AYUDAS AL AUTOCONSUMO Y AL ALMACENAMIENTO

Real Decreto 477/2021



**incentivos ligados al autoconsumo y al  
almacenamiento, con fuentes de energía  
renovable,**

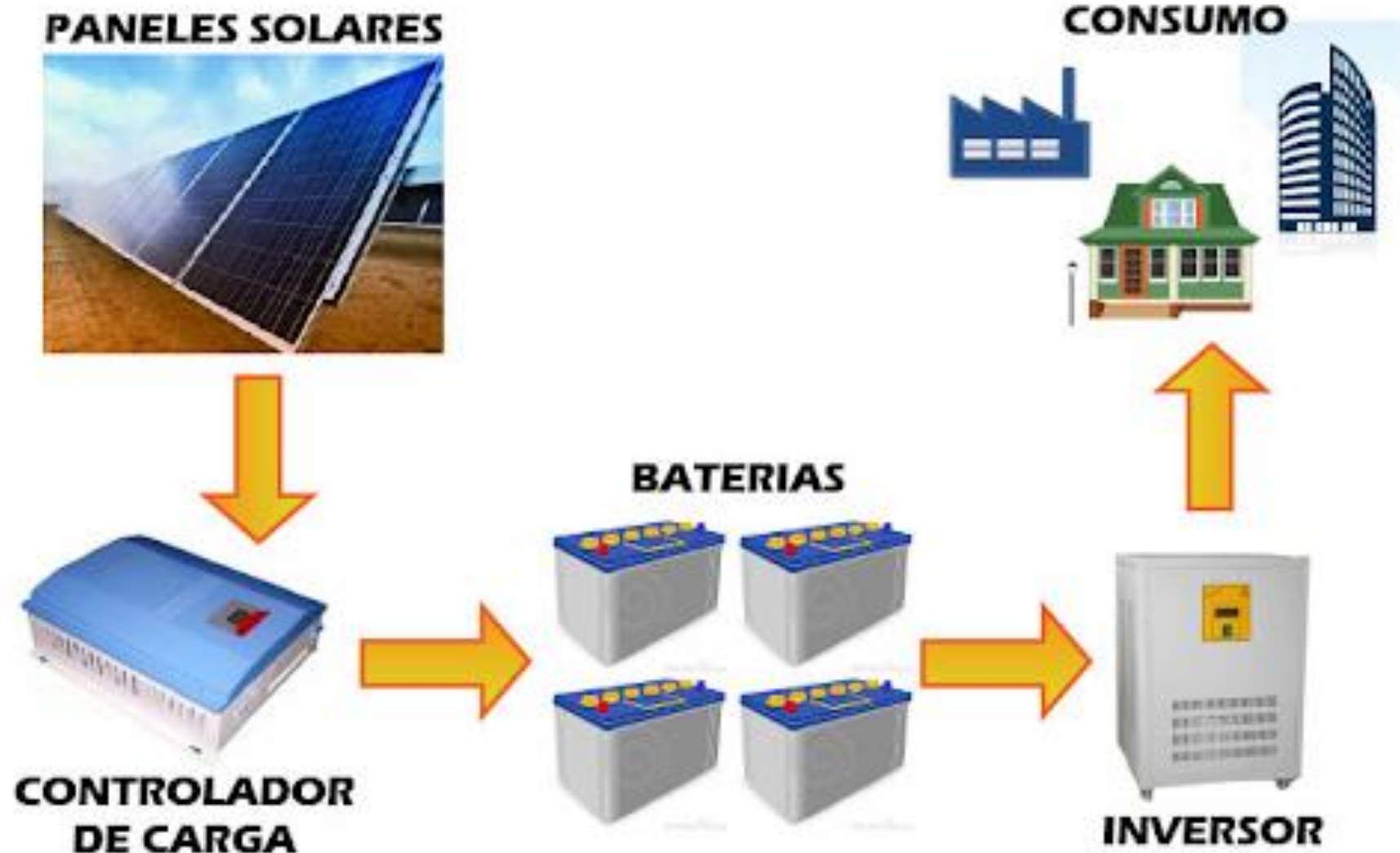
así como a la implantación de sistemas térmicos  
renovables en el sector residencial,  
en el marco del **Plan de Recuperación,  
Transformación y Resiliencia (PRTR)**

## Normativa

- **Bases Regulatoras** (MITECO) BOE 30/06/2021.
- **Convocatoria en CyL:** 29 septiembre 2021
  - **Plazo de solicitud abierto desde**  
**17enero 2022**

## Programas de incentivos

1. Autoconsumo renovable (eólico y/o fotovoltaico) en el sector servicios con o sin almacenamiento.
- 2. Autoconsumo renovable (eólico y/o fotovoltaico) en otros sectores, incluyendo el agroalimentario, con o sin almacenamiento.  
También instalaciones aisladas de red**
3. Incorporación de almacenamiento en instalaciones de autoconsumo renovable existentes en el sector servicios y otros sectores
- 4, 5 y 6. Autoconsumo y almacenamiento renovable en el sector residencial  
(incluye **CER**)



## Presupuestos:

- Para **autoconsumo**  
(programas 1, 2 y 4) 450 M€

- Para **almacenamiento**  
110 M€

- para **CyL** 38,18 M€  
(5,78% del total nacional)

## Vigencia

Los programas estarán en vigor hasta el 31 de diciembre de 2023.

## Destinatarios

- En los programas 1, 2 y 3:

**Personas jurídicas** y agrupaciones de empresas o de personas físicas, con o sin personalidad jurídica, que realicen una actividad económica incluyendo, entre otros, a las ESEs

En el **programa 2**, deben estar en un CNAE correspondiente al grupo A01 (**agroalimentario**), excepto el 017 (caza), o dentro de un CNAE correspondiente a los grupos B, C, D, E o F.

- En los programas 4 y 5

**Comunidades de Energías Renovables (CER)**  
y Comunidades ciudadanas de energía (CEL)

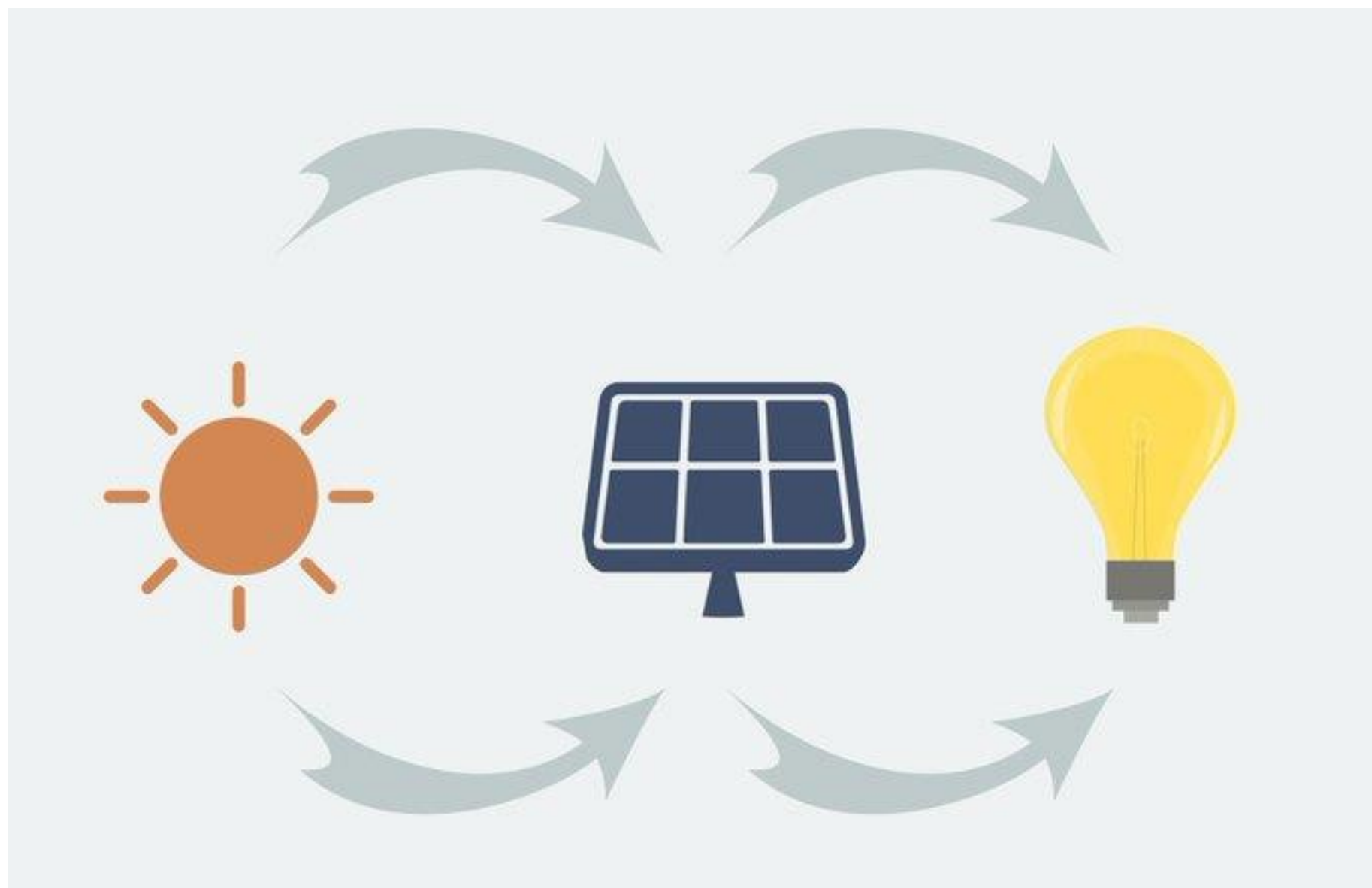
## Programa 2

## Solicitudes

**Plazo solicitud a partir  
de 17 de enero de 2022**

Plazo de resolución 6 meses  
Plazo de justificación: 18 meses  
(desde resolución)

Importante No inicio  
Subvención a fondo perdido  
NO concurrencia competitiva  
Sí orden de presentación  
Posibilidad de anticipo





## Actividades subvencionables

Las instalaciones de **autoconsumo** podrán ser **fotovoltaicas y eólicas**, tanto **conectadas** a red como **aisladas**.

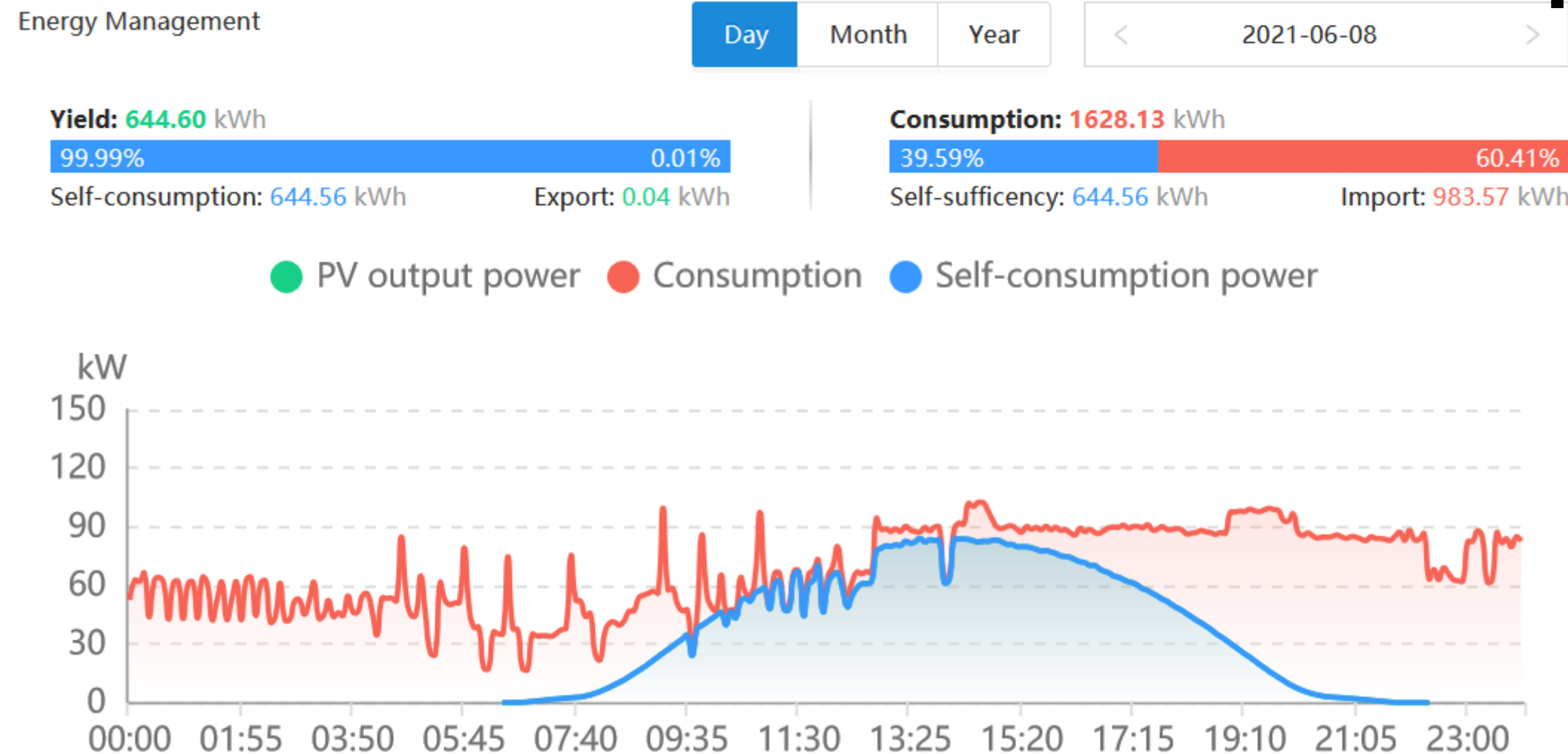
Las instalaciones de **almacenamiento** no deberán estar directamente conectado a la red, sino que debe ser **parte de la instalación de autoconsumo**.

(máximo de 2 kWh por kW de potencia de generación).



# Publicidad de las ayudas

Deberán contar con un **sistema de monitorización** de la energía producida por la instalación



Pantalla demostrativa

Para más de 100 kW,  
Plan estratégico

(origen, calidad, interoperabilidad,  
efecto empresas y empleo)

## Ayudas



Ayuda **BASE**: porcentaje del coste subvencionable

(ver siguientes tablas)

Ayuda **ADICIONAL**: +5% en municipios de <5.000 habs

Simulador de cálculo en <http://bit.ly/3hBzNa0>

## Cuantía de las ayudas BASE. Generación

Actuaciones	Coste unitario de la instalación de referencia (Cuf) (€/kW)	Coste subvencionable unitario máximo (€/kW)	% ayuda gran empresa Ayuda (aplicable sobre coste subvencionable)	% ayuda mediana empresa Ayuda (aplicable sobre coste subvencionable)	% ayuda pequeña empresa Ayuda (aplicable sobre coste subvencionable)
Instalación Fotovoltaica autoconsumo (1.000 kWp < P ≤ 5.000 kWp).	120	460	15 %	25 %	35 %
Instalación Fotovoltaica autoconsumo Potencia (100 kWp < P ≤ 1.000 kWp).	–	749	15 %	25 %	35 %
Instalación Fotovoltaica autoconsumo (10 kWp < P ≤ 100 kWp).	–	910	15 %	25 %	35 %
Instalación Fotovoltaica autoconsumo (P ≤ 10kWp).	–	1.188	15 %	25 %	45 %
Instalación eólica (500 kW < P ≤ 5.000 kW) para autoconsumo.	258	1.070	20 %	30 %	40 %
Instalación eólica (20 kW < P ≤ 500 kW) para autoconsumo.	129	3.072	30 %	40 %	50 %
Instalación eólica (P ≤ 20 kW)	86	4.723	30 %	40 %	50 %

# Cuantía de las ayudas BASE. Generación



## Actuaciones adicionales a la ayuda base

Actuaciones	Coste subvencionable adicional unitario máximo (€/kWp)
Eliminación del amianto en cubiertas para proyectos de solar fotovoltaica.	$P \leq 100$ kWp: 660 €/kWp $100$ kWp $< P \leq 1.000$ kWp: 450 €/kWp $1.000$ kWp $< P \leq 5.000$ kWp: 210 €/kWp
Instalación de marquesinas para proyectos e solar fotovoltaica.	500 €/kWp



# Cuantía de las ayudas BASE. Almacenamiento Instalaciones nuevas

Actuaciones	Coste subvencionable unitario máximo de la instalación de almacenamiento (€/ kWh)	% Ayuda gran empresa (aplicable sobre coste subvencionable)	% Ayuda mediana empresa (aplicable sobre coste subvencionable)	% Ayuda pequeña empresa (aplicable sobre coste subvencionable)
Incorporación de almacenamiento al proyecto de instalación de energía renovable para autoconsumo (5.000 kWh < P ).	200	45 %	55 %	65 %
Incorporación de almacenamiento al proyecto de instalación de energía renovable para autoconsumo (100 kWh < P ≤ 5.000 kWh ).	350	45 %	55 %	65 %
Incorporación de almacenamiento al proyecto de instalación de energía renovable para autoconsumo (10 kWh < P ≤ 100 kWh).	500	45 %	55 %	65 %
Incorporación de almacenamiento al proyecto de instalación de energía renovable para autoconsumo (P ≤ 10 kWh).	700	45 %	55 %	65 %

# Cuantía de las ayudas BASE. Almacenamiento

## Instalaciones existentes

Actuaciones	Coste subvencionable unitario máximo de la instalación de almacenamiento (€/ kWh)	% Ayuda gran empresa (aplicable sobre coste subvencionable)	% ayuda mediana empresa Ayuda (aplicable sobre coste subvencionable)	% ayuda pequeña empresa Ayuda (aplicable sobre coste subvencionable)
Incorporación de almacenamiento a instalaciones de energía renovable para autoconsumo existentes en el sector servicios y otros sectores productivos ( $5.000 \text{ kWh} < P$ ).	200	45 %	55 %	65 %
Incorporación de almacenamiento a instalaciones de energía renovable para autoconsumo existentes en el sector servicios y otros sectores productivos ( $100 \text{ kWh} < P \leq 5.000 \text{ kWh}$ ).	350	45 %	55 %	65 %
Incorporación de almacenamiento a instalaciones de energía renovable para autoconsumo existentes en el sector servicios y otros sectores productivos ( $10 \text{ kWh} < P \leq 100 \text{ kWh}$ ).	500	45 %	55 %	65 %
Incorporación de almacenamiento a instalaciones de energía renovable para autoconsumo existentes en el sector servicios y otros sectores productivos ( $P \leq 10 \text{ kWh}$ ).	700	45 %	55 %	65 %

# Pásate a la energía del sol

EL MOMENTO ES AHORA



Los **PRECIOS** del kW baten **RECORD** cada día



Aprovecha las **AYUDAS** a **RENOVABLES**



- Al Autoconsumo (MITECO + JCyL)
- En sector vitivinícola (PASVE)
- Para explotaciones agrarias (JCyL)
- En Inversiones en Transformación y Comercialización (JCyL)
- Para explotaciones agrarias (MAPA)

Confía tu **PROYECTO** a manos expertas.

Pide información y presupuesto a **URCACYL - ARTICO**





# Ayudas a Ahorro y Eficiencia Energética y la utilización de EERR en explotaciones



Bases RD 149

Convocatoria JCyL orden 1/7/2021

Plazo **solicitud hasta 31/12/2021**

Plazo de ejecución, 12 meses  
desde la notificación de la resolución.

# Ayudas a Ahorro y Eficiencia Energética y la utilización de EERR en explotaciones

Inversiones en mejora de **regadíos**;  
eficiencia energética de la **envolvente térmica**;  
sistemas de generación, distribución, regulación y control en  
**instalaciones térmicas**  
(climatización, ventilación, agua caliente);  
**iluminación, motores y edificios**;  
sustitución de energía convencional  
por **energía renovable térmica**  
(solar térmica, geotérmica, biomasa o biogás)



# Ayudas a Ahorro y Eficiencia Energética y la utilización de EERR en explotaciones

Pueden solicitarlo **titulares de explotaciones** agropecuarias,  
sean personas físicas o jurídicas (incluyendo **cooperativas**);



**Comunidades de Regantes,**

Titulares de **explotaciones de regadío** electrificadas

**Comunidades de Energías Renovables**

y las empresas de servicios energéticos (**ESEs**)

o proveedores de servicios energéticos.

# Ayudas a Ahorro y Eficiencia Energética y la utilización de EERR en explotaciones

Justificar una **reducción del consumo de energía final de un 10%** con respecto a su situación de partida

y mantener y destinar, durante un período mínimo de 5 años, desde la fecha de compra justificada en la factura, los bienes subvencionados.

# Ayudas a Ahorro y Eficiencia Energética y la utilización de EERR en explotaciones

La **cuantía** de la ayuda a conceder será la menor de entre los siguientes valores: un **30% de los costes** elegibles o el límite establecido según la ubicación y tipo de actuación.



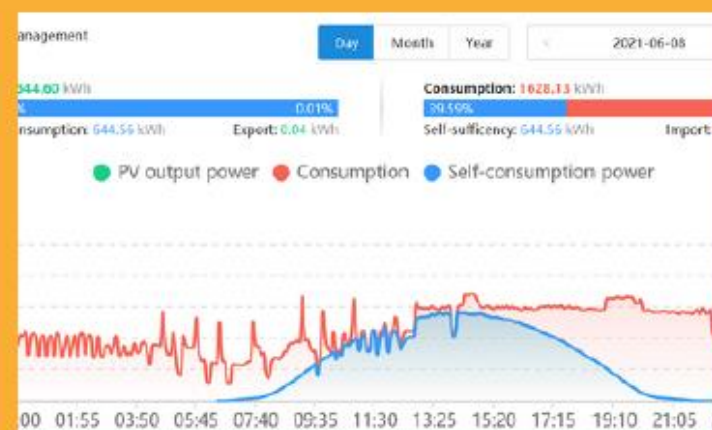
Actuaciones en **eficiencia energética**, 30% en caso de gran empresa, 40% en caso de mediana y 50% de ser pequeña. Soria +5%.

Inversiones en **renovables** serán respectivamente de 45, 55 y 65% según el tamaño de empresa. Soria +5%

# Energía Cooperativa

## información con energía

junio 2021



### La verdadera rentabilidad de un autoconsumo

El 8 de junio se puso en marcha la instalación solar de Artico-Urcacyl en la Bodega Pinnafidelis (Coop Cocope)

El análisis real, desde el primer día de uso, arroja un **40% de ahorro de kWh** y un **47% en €**.



### El Plan de Resiliencia impulsará el autoconsumo

El MITECO tiene previsto publicar un RD que impulse el autoconsumo y el almacenamiento, para particulares y autónomos, incluyendo el sector **industrial** y **agropecuario**.

En total, podrían ser 1.320 M€ destinados a las "renovables de proximidad"



# Ayudas a Ahorro y Eficiencia Energética en industria (incluye la agroalimentaria)

Subvenciones cofinanciables por el FEDER,  
para actuaciones en **PYME** y **gran empresa** del sector industrial que:  
reduzcan las **emisiones de CO2**  
y el consumo de **energía** final,  
mediante la **mejora de la eficiencia energética**.

BOE Bases RD 263/2019

Convocatoria en CyL Orden 27/sep/2019



# Ayudas a Ahorro y Eficiencia Energética en industria (incluye la agroalimentaria)

Plazo de solicitud desde el 12 de febrero de 2020  
hasta el 30 de junio de 2023

Plazo de ejecución: 24 meses desde notificación

## Tipos de actuación

- 1: Mejora de la tecnología en equipos y procesos industriales.
- 2: Implantación de sistemas de gestión energética.





# Ayudas a Ahorro y Eficiencia Energética en industria (incluye la agroalimentaria)

## Actuación 1: Mejora de la tecnología en equipos y procesos industriales.

Serán subvencionables las inversiones en **sustitución de equipos, instalaciones, o sistemas auxiliares consumidores de energía**, por otros que utilicen tecnologías de alta eficiencia energética o la mejor tecnología disponible con objeto de reducir el consumo de energía final y las emisiones de CO<sub>2</sub>.

En todo caso deberán cumplir con los requisitos de eficiencia energética establecidos en el Anexo IV del RD 263/2019, de 12 de abril.

La cuantía del **coste subvencionable** deberá ser superior a 200.000 €.

# Ayudas a Ahorro y Eficiencia Energética en industria (incluye la agroalimentaria)

**Actuación 2:** Implantación de sistemas de gestión energética.

Serán subvencionables las inversiones para la implantación de sistemas de gestión energética con objeto de reducir el consumo de energía final y las emisiones de CO<sub>2</sub>, siempre que cumplan con las condiciones y requisitos establecidos en el anexo IV del RD 263/2019.

La cuantía del coste subvencionable deberá ser superior a 30.000 €.

# Ayudas a Ahorro y Eficiencia Energética en industria (incluye la agroalimentaria)

La **cuantía** de la ayuda a conceder será la menor de entre los siguientes valores: un **30%** de la inversión elegibles o el límite establecido según el tamaño de empresa y ubicación.



30% en caso de gran empresa,  
40% en caso de mediana  
y 50% de ser pequeña.

Soria +5%.

Ayuda máxima 1 M €

## Autoconsumo fotovoltaico, de la necesidad a la oportunidad

Aunque ya a mediados de agosto finalizaron los Juegos Olímpicos, cada día nos hemos levantado con la noticia de un nuevo récord... en el precio de la electricidad. Todos los análisis apuntan a que estos precios altos de la energía se van a mantener durante las próximas semanas y meses, sin atisbos de un significativo cambio de tendencia.

Es necesario que se tomen medidas, más o menos urgentes y más o menos drásticas para resolver un problema que viene de muy atrás en el tiempo. Algunas de ellas podrían ser el cambio en la forma en que se fija el precio de la electricidad en el pool, que perjudica al consumidor, la no aplicación del IVA sobre el impuesto de electricidad, el impulso a las cooperativas de generación y distribución eléctrica (y que pudieran operar en igualdad de condiciones que las actuales del oligopolio), evitar la especulación con los bonos de CO<sub>2</sub>, fomentar el ahorro y la eficiencia energética de aparatos, viviendas, industrias, o impulsar uso comunitario de servicios y bienes en vivienda, vehículos, entre otras medidas.

En el sector productor agrario urge también la modificación del sistema actual de tarificación para adaptarlo a las necesidades del sector, con la posibilidad de distintos regímenes de potencia contratada según las campañas agrícolas, la no penalización por exesos de potencia o la reincorporación de las tarifas de riego, el impulso a las comunidades de regantes y su electrificación renovable.

Mientras alguna de éstas se lleva a cabo, los consumidores siguen pagando una factura que se ha encarecido enormemente, afectando a la rentabilidad de las explotaciones, de las cooperativas y sus productos y es necesario poner en marcha las acciones que estén en nuestra mano, como la generación de la propia electricidad para autoconsumo a través de instalaciones solares fotovoltaicas, en explotaciones, naves o instalaciones cooperativas. Igualmente a través de otras fuentes como eólica, biomasa o biogás y de las medidas que se puedan implantar que permitan el ahorro y el uso eficiente de la energía.

**Tabla 1. Costes unitarios y porcentajes de ayuda en función del tamaño de la instalación**

Subvenciones	Coste unitario de la instalación de referencia (€/kWp)	Coste subvencionable unitario máximo (€/kWp)	% ayuda gran empresa (Ayuda aplicable sobre coste subvencionable)	% ayuda mediana empresa (Ayuda aplicable sobre coste subvencionable)	% ayuda pequeña empresa (Ayuda aplicable sobre coste subvencionable)
Instalación Fotovoltaica autoconsumo (1.000 kWp < P < 5.000 kWp)	100	480	18 %	28 %	38 %
Instalación Fotovoltaica autoconsumo (100 kW < P < 1.000 kWp)	-	300	18 %	28 %	38 %
Instalación Fotovoltaica autoconsumo (10 kWp < P < 100 kWp)	-	810	18 %	28 %	38 %
Instalación Fotovoltaica autoconsumo (P < 10 kWp)	-	1.100	18 %	28 %	48 %
Instalación eólica (600 kW < P < 5.000 kW) para autoconsumo	200	1.810	20 %	30 %	40 %
Instalación eólica (20 kW < P < 500 kW) para autoconsumo	100	2.810	18 %	40 %	50 %
Instalación eólica (P < 20 kW) para autoconsumo	80	4.720	18 %	40 %	60 %

Si antes ya resultaba rentable realizar estas inversiones, los cambios en la tarifa eléctrica aplicados desde junio y la subida en el precio de la luz, lo han convertido en imprescindible. Además, nos encontramos en un momento especialmente interesante en cuanto a las ayudas disponibles para impulsar estas inversiones, y que os contamos a continuación.

### Autoconsumo

El RD 477/2021 del MITECO establece ayudas para inversiones destinadas a inversiones en autoconsumo (fotovoltaico o eólico), tanto conectadas a red como aisladas, y al almacenamiento. Las subvenciones de este R.D., que provienen del Plan de Recuperación, Transformación y Resiliencia del Gobierno, son a fondo perdido. La convocatoria para Castilla y León se publicó en septiembre, aunque el plazo de solicitud no se abrirá hasta enero. Las inversiones deberán comenzarse una vez presentada la solicitud y finalizarse antes del 31 de diciembre de 2023, teniendo un plazo de 18 meses para su ejecución desde el momento de su concesión. Las solicitudes serán atendidas por riguroso de orden de presentación hasta el agotamiento de los fondos.

Pueden solicitar esta ayuda, entre otras empresas, las cooperativas agroalimentarias, dentro de los CNAE AD1

(agroalimentario), B, C, D, E o F. También las personas físicas que realicen actividades económicas y las Comunidades de Energía Renovable.

El importe de la ayuda a otorgar será la suma de una ayuda base, como porcentaje del coste subvencionable de la instalación (ver tabla 1), a la que se suma una ayuda adicional del 5% en caso de ubicar la instalación en municipios de hasta 5.000 habitantes (o municipios no urbanos de hasta 20.000 habitantes).

A mayores, en el caso de que la instalación conlleve la eliminación de una cubierta de amianto y/o de instalación de marquesinas, los costes subvencionables unitarios máximos de la tabla 1, se incrementarán como aparece en la tabla 2.

Por último, se contemplan ayudas adicionales para las inversiones en sistemas de almacenamiento (unidas a la de generación fotovoltaica, ya sea ésta nueva o preexistente), que alcanzan el 45% del coste subvencionable si se trata de gran empresa, 55% en el caso de mediana y 65% en el de pequeña. A través de este enlace <http://bit.ly/3H8zNa0> se accede a un simulador de cálculo de estas ayudas y desde el

**Tabla 2. Actuaciones adicionales**

Actuaciones	Coste subvencionable adicional unitario máximo (€/kW)
Eliminación del amianto en cubiertas para proyectos de solar fotovoltaica.	P <= 100 kWp: 600 €/kWp 100 kWp < P <= 1.000 kWp: 450 €/kWp 1.000 kWp < P <= 5.000 kWp: 210 €/kWp
Instalación de marquesinas para proyectos de solar fotovoltaica.	500 €/kWp



siguiente <https://bit.ly/3By1w1T> puede verse una presentación en vídeo.

### Eficiencia y renovables en explotaciones agropecuarias

La Orden de 1 de julio de 2021, de la Consejería de AGYDR abrió la convocatoria de las ayudas establecidas en el R. D. 149/2021. Las actuaciones subvencionables, cuyo objetivo es la eficiencia energética y la utilización de las energías renovables en explotaciones agropecuarias, deben encuadrarse en: inversiones en mejora de regadíos; mejora de la eficiencia energética de la envolvente térmica; sistemas de generación, distribución, regulación y control en instalaciones térmicas (climatización, ventilación, agua caliente); iluminación, muros y edificios; así como la sustitución de energía convencional por energía renovable térmica (solar térmica, geotérmica, biomasa o biogás).

Pueden solicitarlo titulares de explotaciones agropecuarias, sean personas físicas o jurídicas (incluyendo cooperativas): Comunidades de Regantes, titulares de explotaciones de regadío con redes de riego que empleen electricidad; Comunidades de Energías Renovables y empresas de servicios energéticos (ESEs) o proveedores de servicios energéticos. Los beneficiarios deberán justificar una reducción del consumo de energía final de un 10% con respecto a su situación de partida y mantener y destinar, durante un periodo mínimo de 5 años, desde la fecha de compra justificada en la factura, los bienes subvencionados.

El plazo estará abierto hasta el 31 de diciembre de 2021 o hasta agotarse el presupuesto. Para la ejecución, se da un plazo de doce meses desde la notificación de la resolución. La cuantía de la ayuda a conceder será la menor de entre los siguientes valores: un 30% de los costes elegibles o el límite establecido según la ubicación y tipo de actuación.

Así, para las actuaciones en eficiencia energética, se establecen porcentajes del 30% en caso de gran empresa, 40% en caso de mediana y 50% de ser pequeña. En la provincia de Soria se incrementan en un 5%. Para las inversiones en renovables serán respectivamente de 45, 55 y 65% según el tamaño de empresa y con un 5% a mayores en Soria.

### Otras líneas de ayuda

Existe una línea de ayudas específica para inversiones en el sector vinícola denominado PASVE (Programa de Apoyo 2019-2023 al Sector Vitivinícola Español) cuya última convocatoria estará abierta hasta el 31 de enero de 2022. Entre las inversiones subvencionables se encuentran, y priorizan, las destinadas a la eficiencia energética (siempre que ésta actuación supere el 30% de la inversión total y se consiga un mínimo del 15% de ahorro) y las energías renovables para autoconsumo (si supera el 20% de la inversión total). La ayuda puede alcanzar hasta el 40% de la inversión, que no puede estar iniciada antes de la presentación de la solicitud. Se prioriza a las cooperativas

y SATs, y especialmente a las entidades asociativas prioritarias (FAPEs)

Abierta a cualquier sector, la conocida línea de transformación y comercialización de productos agrarios de la Consejería de Agricultura, también incluye, entre las inversiones auxiliares, la referida a energías renovables.

Finalmente, el MAPA está preparando una línea de ayudas dentro del Programa de Recuperación, Transformación y Resiliencia (PRTR) dotado con los fondos de ayuda europeos. Una de las 4 líneas que se plantean (gestión de residuos, invernaderos y riegos, agricultura de precisión) incluye las inversiones en eficiencia energética y energías renovables. En estas últimas no está contemplada la fotovoltaica, pero sí las de biogás o biomasa.

En los borradores por ahora conocidos se establece, para los proyectos de eficiencia energética, un mínimo de inversión de 10.000 euros y una ayuda máxima del 30% del coste elegible. En el caso de actuaciones en energía renovable, serán 15.000 euros de inversión mínima y una ayuda máxima del 45% del coste elegible.

Por todo lo expuesto, nos encontramos en un momento óptimo para emprender una inversión en eficiencia y ahorro o de energías renovables. Pocas veces vamos a tener oportunidades de este calibre. Por ello, si en tu cooperativa o explotación agropecuaria estás pensando en la posibilidad de realizar uno de estos proyectos y conocer su viabilidad técnica y económica, no dudes en ponerte en manos expertas y pide un estudio personalizado, llamando a Urcacyl, que tiene un convenio con la firma Ártico para abordar estos proyectos.

**LA ALTERNATIVA QUE BUSCABAS**

**EL CULTIVO DE CAMELINA:**

- Asesoramiento personalizado
- Excelente rotación con cereal
- Tolerante a sequía y heladas
- Compra cosecha
- Agrosseguro línea 309
- PAC: ayuda asociada a proteaginosas

**Camelina Company | España**

Tel: +34 917 209100  
[info@camelinacompany.es](mailto:info@camelinacompany.es)  
[www.camelinacompany.es](http://www.camelinacompany.es)

# Inversiones en Eficiencia Energética y Renovables (biomasa y biogás)

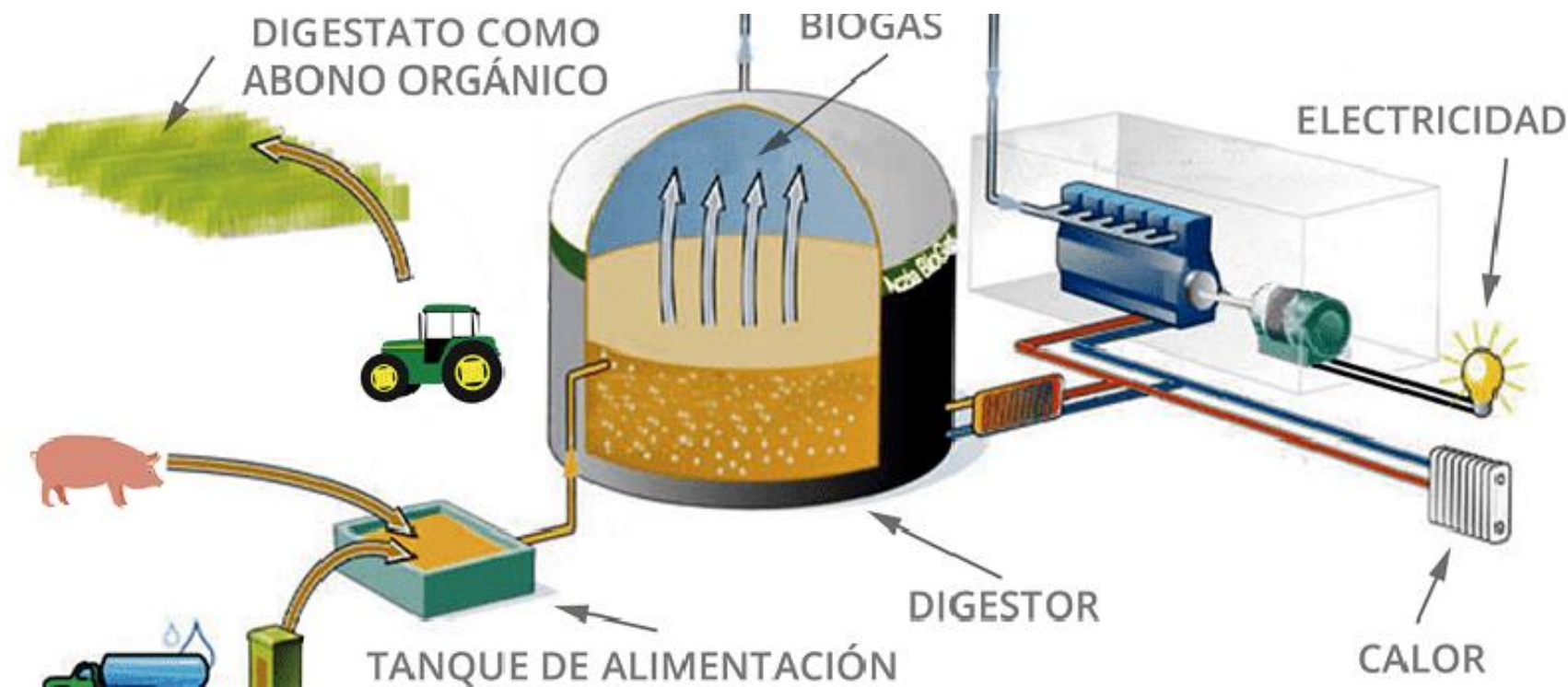
Plan de impulso a la sostenibilidad y competitividad  
de la agricultura y ganadería (PRTR)

345 M€ (115 en 2021)

Bases 2 nov

**NO CONVOCADAS AÚN**

(plazo de 6 meses para CyL)



Incluye: modernización, bioseguridad, sostenibilidad,  
competitividad y agricultura de precisión

**inversiones en EE y EERR (biomasa y biogás) (25 M€)**

# Inversiones en EE y EERR (biomasa y biogás)

**Acondicionamiento y aislamiento de edificios y naves** auxiliares de explotaciones  
(recirculación del aire, control y medición, calderas de biomasa),

**variadores de velocidad** en bombas de vacío ordeño,  
**preeenfriamiento de leche**, recuperación de energía;

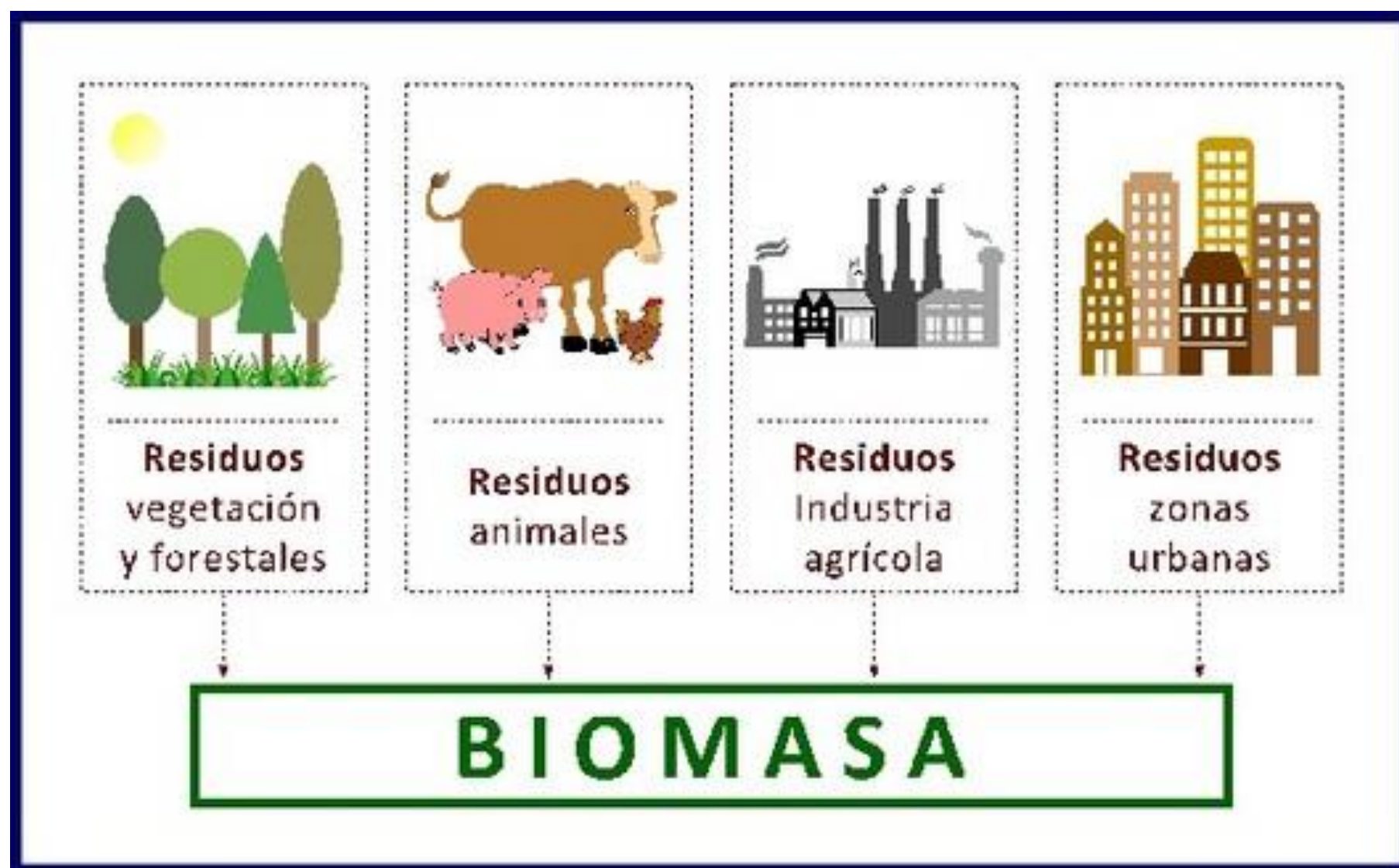
aprovechamiento energético de **subproductos ganaderos y biomasa agrícola**  
**pequeñas plantas de biogás**

adquisición de **maquinaria para acopio y acondicionamiento**  
**de biomasa** y construir centros de almacenamiento

## Inversiones en EE y EERR (biomasa y biogás)

- Titulares de explotaciones y empresas de servicios personas físicas, jurídicas o agrupaciones de éstas  
¿coops no titulares de explotaciones?
  - Prioridad a  
Inversiones conjuntas (5 solicitudes)  
EAPs, jóvenes y titularidad compartida
- Reducir consumo de energía en un 10%

# Inversiones en EE y EERR (biomasa y biogás)



Actuaciones hasta 31/12/2023

648.332 € para CyL en 2021

Concurrencia competitiva

No inicio



## Inversiones en EE y EERR (biomasa y biogás)

Para los proyectos de **eficiencia energética**, un mínimo de inversión de 10.000 € y una ayuda máxima del 30% del coste elegible, con el límite de 100.000 € en inversiones individuales y 160.000 € para las colectivas.

En el caso de actuaciones en **energía renovable**, serán 15.000 € de inversión mínima y una ayuda máxima del 45% del coste elegible, con el límite de 400.000 € en inversiones individuales y 3.000.000 € para las colectivas (en el supuesto de plantas de biogás) y de 1.500.000 € tanto para individuales o colectivas (en inversiones en biomasa).



# Ayudas del PASVE (Plan de Apoyo al Sector Vitivinícola Español)

**Última convocatoria**

**se cierra el 31/enero/2022**

Priorización para EAPs y **coops**

Prioridad para inversiones

- en **EERR** > si supone 20% del total

- en **eficiencia** (+15%) > si supone 30% del total

**Ayudas** hasta 40%

Bases RD 5/2018

Convocatoria CyL Orden AYG 32/2018



# Ayudas a la Transformación y Comercialización de Productos Agrarios en CyL

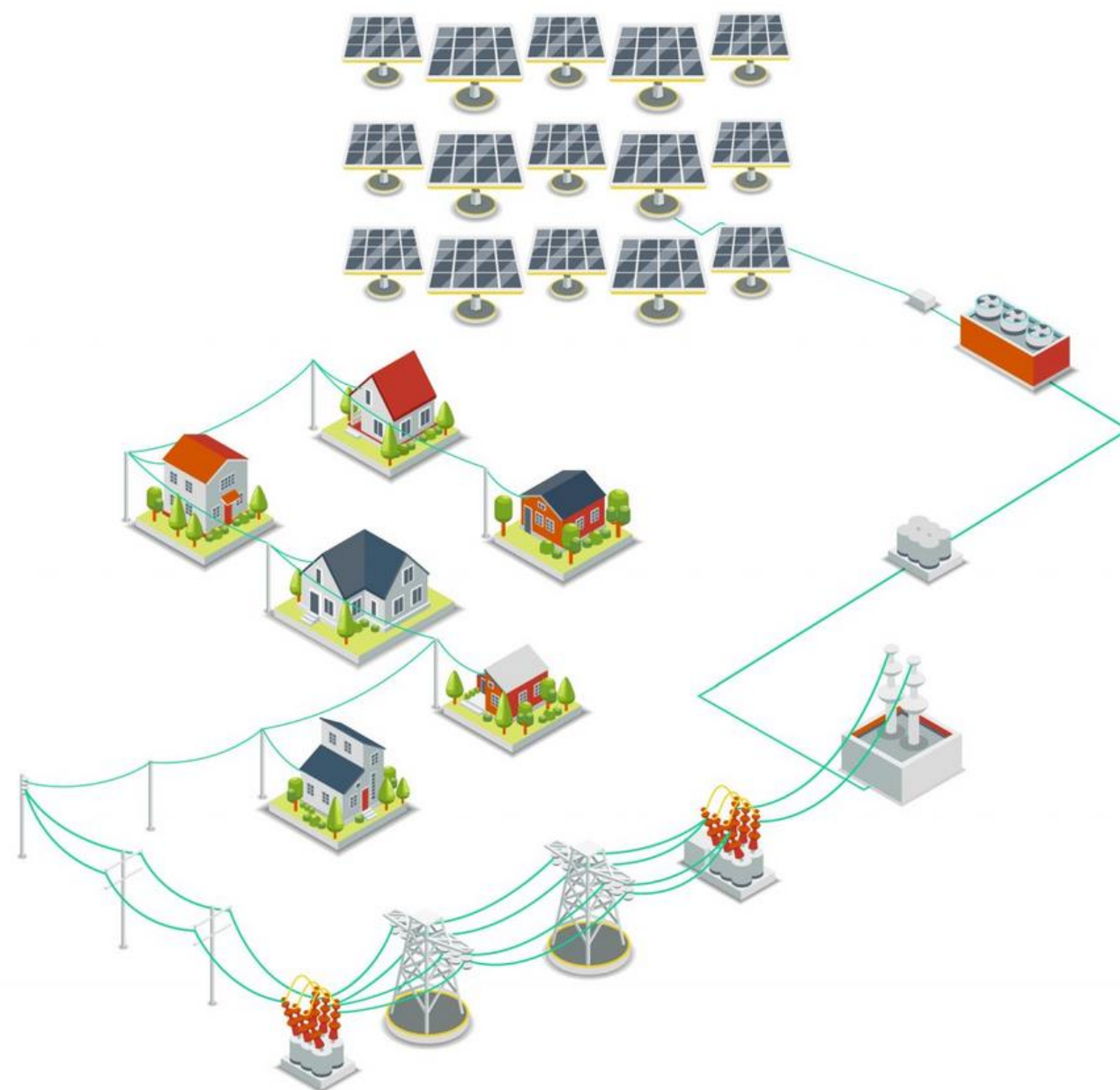
Inversiones en general  
Pueden incluirse AyEE y EERR

**Ayudas hasta 40%**

Dependiendo de inversión y zona, se deriva a LEADER

Bases Orden AYG 1173/2018

Convocatoria CyL Orden AGR 428/2021



# Comunidades de Energías Renovables

## "Cooperativas" de producción y autoconsumo de energía renovable

Los socios son propietarios de la instalación  
y usuarios de la energía.

Beneficiarios de las ayudas vistas en este documento  
Línea específica de ayudas nacional de 100 M€ para 2022



José M<sup>a</sup> Santos Rodríguez  
Responsable Área Agricultura e Innovación  
de URCACYL



[jsantos@urcacyl.es](mailto:jsantos@urcacyl.es)



[@jmscooperativas](https://twitter.com/jmscooperativas)